

## Montageanleitung

Sehr geehrte Kunden von **KUECHEN**FRONT24.DE

Vielen Dank, daß Sie sich für eine Küchenrenovierung mit unseren Küchenfronten entschieden haben.

Mit der folgenden Anleitung möchten wir Sie bei der Montage Ihrer neuen Küchenfronten unterstützen.

In unserem beiliegenden Bohrloch 1.Hilfe Set finden Sie neben einer Bohrschablone für die Grundplattenbohrungen Ihrer Topfbänder auch den dazugehörigen 5 mm Holzbohrer.

Sollte wider erwarten einmal eine Bohrung danebengehen, können Sie mit den beiliegenden Holzübeln diese wieder verschließen und daneben erneut Bohren.

Wenn Sie mit unseren Produkten zufrieden waren empfehlen Sie uns bitte weiter.

Wenn Sie mit unseren Produkten nicht zufrieden waren, lassen Sie es uns bitte wissen.

Und nun wünschen wir Ihnen viel Spaß bei der Montage Ihrer neuen Küchenfronten und viel Freude mit Ihrer „neuen“ Küche.

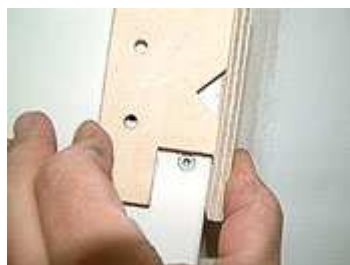
Ihr **KUECHEN**FRONT24 Team

## Wie befestige ich die neuen Möbeltüren und Klappen?

- Halten Sie die neue Türe in geöffnetem Zustand an die gewünschte Position.
- Markieren Sie jetzt mit einem Bleistift die Bohrlochmitte der Topfbänder an der Korpusvorderkante.
- Nun können Sie mit Hilfe der mitgelieferten Bohrschablone die beiden Schraublöcher für die Montageplatte bohren.
- Stecken Sie die Montageplatte in die Bohrlöcher und klappen Sie die beiden "Flügel" nach hinten um.
- Die Topfbänder werden in die entsprechenden Bohrungen der Tür gesteckt und ebenfalls durch umklappen des Arretierungsbügels befestigt.
- Durch Aufstecken und Festdrücken der Topfbänder an den Montageplatten wird die Tür am Korpus befestigt.
- Mit Hilfe der Stellschrauben an der Montageplatte und am Bandarm können Sie die Türe in 3 Richtungen einjustieren.
- Schrauben Sie den Möbelgriff an und kleben Sie die Dämpfer innen an die Tür.
- Küchenschrank wieder einräumen und eine Tasse Kaffee genießen.



Topfbandposition an Korpuskante anzeichnen



Mitgelieferte Bohrschablone ausrichten



Befestigungslöcher für Grundplatten mit einem 5 mm Bohrer bohren



Grundplatten einclippen



Topfbänder einclippen



Türen in korpusseitige Grundplatten einclippen



Tür: Höhenverstellung (auf - ab)



Tür: Seitenverstellung (links - rechts)



Tür: Tiefenverstellung (vor - zurück)

## Wie befestige ich die neue Schubladenfront?

- Entfernen Sie von Ihrer alten Schubladenfront die dort angebrachten Befestigungsbeschläge.
- Übertragen Sie die Bohrpunkte von der Rückseite Ihrer alten Schubladenfront auf die neue.
- Bohren Sie die entsprechenden Löcher in die Rückseite Ihrer neuen Front.
- Befestigen Sie vorher entfernten Befestigungsbeschläge nun an der neuen Front.
- Montieren Sie nun den Möbelgriff.
- Mit dem Möbelgriff haben Sie die Front nun sicher im "Griff", wenn Sie diese an der vorhandenen Schublade befestigen.
- Schubladen wieder einräumen und eine Brotzeit machen.



Übertragen der Bohrlochpositionen auf die neue Front



Exaktes anreißen, evtl. Vorbohren der Schraublöcher



Anbringen der alten Fronthalterungen auf der neuen Front

**Die dargestellten Fronthalterungen sind natürlich nur ein Beispiel von mehreren sich auf dem Markt befindlichen Modellen.**

**Die Vorgehensweise ist aber in den allermeisten Fällen die gleiche.**

**Beachten Sie bitte, daß Sie insbesondere bei Frontbefestigungen aus Kunststoff vorsichtig zu Werke gehen um diese nicht zu beschädigen .**

## Wie befestige ich die neuen Blenden?

- Entfernen Sie die alten Blenden und passen Sie die Maße der neuen Blenden gegebenenfalls an.
- Verwenden Sie beim Einbauen die alten Bohrlöcher in den Schränken oder (falls vorhanden) die alten Befestigungsclips.
- Mauerfugen evtl. mit Acrylmasse abfugen.
- Zurücklehnen und ein Weißbier trinken.

## Wie befestige ich die neuen Sichtseiten?

- Bohren Sie (falls noch nicht vorhanden) einige Schraublöcher in die betreffende Korpusaussenseite.
- Klemmen Sie mit 2-3 kleinen Schraubzwingen die neue Sichtseite an der gewünschten Position fest. (Verwenden Sie bitte Beilagen um Druckstellen zu vermeiden).
- Befestigen Sie die neue Sichtseite mit passenden Schrauben von innen nach aussen.
- Räumen Sie Ihr Werkzeug auf, schieben den Braten in die Röhre und genießen Sie bei einem guten Essen und einem Glas Wein Ihre neue Küche.



Alte Kühlschrankfront mit Halterung



Übertragen der Bohrlochpositionen auf die neue Front



Vorbohren der Befestigungslöcher



Neue Kühlschrankfront mit alter Halterung



Befestigung einer neuen Frontblende an einem vorhandenen Apothekerauszug



Festschrauben einer neuen Wandblende durch vorhandene Bohrlöcher